

# Een historische fietsroute in en om Lemelerveld, 20 km

2023



Henk van der Beeke

DNA Dalfsen

1-1-2023



# Een historische fietsroute in en om Lemelerveld



## Colofon

Museum Palthehof / Hist. Ver. Ni'Jluusn van vrogger  
Westeinde 3  
7711 CH Nieuwleusen  
Telefoon: 0529 485 255  
E-mail: [info@palthehof.nl](mailto:info@palthehof.nl)



Historische Kring Dalfsen

Historisch Centrum 'Ab Goutbeek' Trefkoele +  
Ruigedoornstraat 108  
7721 BR Dalfsen  
Telefoon: 0529-436611



 **Deelname aan de wandeling is op eigen risico; let goed op het verkeer!**

### Route-aanduiding

**Spelregels: RA = rechtsaf; LA = linksaf; RD = rechtdoor**



Let op!



Parkeren



Even uitrusten



Horeca



interessant punt



QR-tegel

## Een historische fietsroute in en om Lemelerveld (20 km)

*Start en einde route: aan de oostzijde van het Kroonplein*

**VEEL PLEZIER**

Zie ook: [dnavandalfsen.nl](http://dnavandalfsen.nl)

In het kader van DNA Dalfsen is in elke kern van de gemeente Dalfsen een fiets- en een wandelroute samengesteld.

*Voor u even alle prachtige routes op een rijtje gezet*

### Dalfsen

Dorpswandeling in oud Dalfsen, 1,6 en 2,3 km  
Fietsroutes rond Dalfsen, over het pontje, ± 25 km  
en over de stuw Vechterweerd, ± 28 km

### Hoonhorst

Wandeltocht: De geheimen van de Ierthe, 12 km  
Fietstocht: Langs de geheimen rondom Hoonhorst, 25 km

### Lemelerveld

Wandelroute: Een historisch ommetje in en om Lemelerveld, 5 km  
Een historische fietsroute in en om Lemelerveld, 20 km

### Nieuwleusen

Gedichtenwandeling Nieuwleusen, 5 of 8 km  
Fietsen door het heden en verleden van Nieuwleusen, 30 km  
Oudleusen

Wandelroute Oudleusen, 11 km

Fietsroute boerderijnaamborden Oudleusen, ± 37 km

### Samenstellers:

*Henk van der Beeke*

*Rien de Greef*

*Jan Sibelt*

*Dick Weelink*



### Beeldrechten

Historische Kring Dalfsen en Historische Vereniging Ni'Jluusn van vrogger hebben geprobeerd auteurs- en beeldrechten te regelen. Zij de menen nog zekere beeldrechten te kunnen doen gelden, worden verzocht contact op te nemen met [secretariaat@historischekringdalfsen.nl](mailto:secretariaat@historischekringdalfsen.nl) of [secretaris@palthehof.nl](mailto:secretaris@palthehof.nl)

# Een historische fietsroute in en om Lemelerveld



## Een historische fietsroute in en om Lemelerveld (20 km)

### 1 Startplaats: aan de oostzijde van het Kroonplein



Kijk naar het zuiden. Links ziet u de Brugkerk, met rechts er van het Kulturhus De Mozaïek. Vóór dit Kulturhus staat een bordje met een QR code. Als u de QR app op uw telefoon hebt kunt u deze voor het bordje houden voor veel meer informatie over de historie van Lemelerveld. Daarin speelt het graven van de kanalen halverwege de 19<sup>de</sup> eeuw een centrale rol.

Op de plaats van de kerk stond ooit een beetwortelsuikerfabriek. Opgericht in 1866 toen er nog geen enkel gebouw stond daar aan het kanaal. Toen de fabriek gesloten werd is het enorme complex in delen verkocht. Roelof Koetsier begon er een staalconstructiebedrijf dat later de naam NIJL kreeg, wat stond voor Nederlandse IJzerconstructiewerkplaats Lemelerveld.

### Marke Dalmsholte

De marke "Dalmsholt" was vanaf de middeleeuwen tot rond 1850 een vrij ontoegankelijk gebied, drassig laagveen grotendeels begroeid met heidevelden, dennen- en berken bossen, met moerassen en poelen. Er woonden alleen een paar schaapherders, stropers en een enkele bezembinder.

Van onland naar vruchtbare landbouwgrond. Tijdens het bewind van de koningen Willem II en Willem III werden er plannen ontwikkeld voor ontsluiting en ontwikkeling van de achtergebleven gebieden. Zoals het aanleggen van wegen, kanalen en spoorlijnen. Na verdeling en opheffing van de marke (1845) werd het kanalenplan in 1850 ten uitvoer gebracht.



# Een historische fietsroute in en om Lemelerveld

Onder de suikerfabriek en het staalconstructiebedrijf



## 2 Neem de weg aan de noordkant van het Kroonplein en fiets naar het viaduct

Dit viaduct, de Suikerbietenbrug geheten, in de autoweg de N 348 is gebouwd in 1955 (vernieuwd in 2014) en ligt op de plek waar ooit een brug was in de spoorlijn die van Deventer naar Ommen liep. Van 1910 tot 1935 werd er een lijndienst onderhouden met een paar haltes in en buiten Lemelerveld.



*Een foto van het viaduct nu en van de spoorbrug vroeger*

## 3 Sla direct na het viaduct rechtsaf de Vilstersedijk op en rij tot de kruising met de Langsweg

## 4 Sla linksaf de Langsweg op

De Langsweg loopt langs de Langsloot. Die is gegraven vóór de kanalen werden aangelegd. Doel was het gebied Dalmsholte te ontwateren.

## Een historische fietsroute in en om Lemelerveld



Aan de rechterzijde is het zweefvliegveld van Aeroclub Salland. Tussen 1860 en 1900 zijn in dit gebied veel Saksische boerderijen gebouwd.

De eerste boerderij na de Groeneweg en aan de linkerkant heet van oorsprong Middelwijk en is de eerste boerderij in het voorheen lege Dalmsholte. Gebouwd vóórdát de kanalen zijn gegraven. U fietst nu midden in dat voorheen lege gebied. Het is met name in de tweede helft van de 19<sup>de</sup> eeuw ontgonnen en er hebben zich vooral gemengde bedrijven gevestigd.

*Boerderij Herbrink*

### 5 Sla bij de kruising met de Dalmsholterweg linksaf naar het fietspad aan de overkant en volg deze tot aan het kanaal

Direct aan de overkant staat een bordje met informatie over een vliegtuigcrash in de oorlog. De boerderij aan de overkant (die met de rode dakpannen) is een zogenaamde wederopbouwboerderij. Op de oorspronkelijke boerderij is in de nacht van 27 op 28 augustus 1942 een Engelse Lancasterbommenwerper neergestort. Daarbij kwamen diverse bemanningsleden om het leven. Voor de kruising met de Dalmsholterweg staat links een herinneringsbord met informatie.

Ook verderop staat een bord met informatie over een vliegtuigcrash in de oorlog.

Bij het kanaal gekomen ziet u aan de rechterkant Het Weerdhuis. Van oorsprong een herberg/woonhuis. Ooit woonde er iemand die Dokter heette en de brug over het kanaal heet daarom de Doktersbrug. Net zoals de buurtschap. Het witte huis daar tegenover is het oorspronkelijke brugwachtershuis.



*De school en meester Noordman*

### 6 Steek de brug over en ga rechtdoor

Omdat het kanaal niet meer werd bevaren is er in 1964 een vaste brug gebouwd. Voorheen was er een draaibrug en later een ophaalbrug. Aan de overkant, op de hoek bij de brug stond voorheen de Dalmsholterschool, de eerste school in Dalmsholte.

### 7 Sla op de kruising linksaf het fietspad langs de Weerdhuisweg op

## Een historische fietsroute in en om Lemelerveld



Aan de linkerkant stond voorheen de latere nieuwbouw van de Dalmsholterschool. Door de vorm van het bouwwerk plaatselijk bekend als het kippenhok. De twee boerderijen iets verder aan de linkerkant hebben de namen Avondster en Morgenster. Bijna alle boerderijen in de buurt hadden vroeger een naam en deze twee zijn behouden

*Foto van de school*

### 8 Sla bij de eerste kruising rechtsaf, de Dwarsweg op



*Boerderij Kogelman Dwarsweg*

U fietst nu in de buurtschap Strenkhaar, waarvan de zuidkant al bewoond werd voordat de kanalen werden gegraven. Die zuidkant grenst aan de bossen van de zogenaamde Krieghuisbelten. De naam "haar" werd gegeven aan een hoge en lange zandrug, grenzend aan lager gelegen gronden. De hoger liggende gronden zijn hier bijna allemaal geëgaliseerd. Slechts een enkele oude Sallandse boerderij in Saksische stijl herinnert nog aan de vele kleine gemengde bedrijfjes die hier ooit zijn gesticht.

### 9 Aan het einde van de (wat slingerende) Dwarsweg linksaf de Strenkhaarsweg op en deze afrijden tot aan de brug.

De brug wordt de Wagenmansbrug genoemd, naar het familiebedrijf aan de linkerkant. Ruim voor de oorlog begon Hein Campmans daar een winkel, die werd voortgezet door zijn schoonzoon Gerrit Wagenmans, de opa van de huidige ondernemers. Diagonaal aan de overkant staan nu nieuwe huizen, maar vroeger stond daar een horecabedrijf dat eerst Zwakenberg heette en later Jansen. Heel veel Lemelervelders hebben daar leren dansen en of hun bruiloft gevierd. Ooit waren er zelfs bioscoopvoorstellingen.



## Een historische fietsroute in en om Lemelerveld

Foto's van Zwakenberg

en Jansen



### 10 Steek de brug over en dan meteen naar rechts, de Posthoornweg op



Aan de linkerkant van de Posthoornweg staat nu de bakkerij van Van der Most. Het gebouw is in 1924 gebouwd als een school: de Rooms-katholieke Heilig Hart van Jesus school. Eerst een gemengde school, in 1932 een jongensschool en in 1969 weer een gemengde school. In 1993 werd er een supermarkt in gevestigd. Elders werd na de fusie met de Mariaschool vlakbij de Schoolstraat een nieuwe school gebouwd, die ook Heilig Hartschool heette. In 2020 is die naam veranderd in Sprankell.

#### *Heilig Hartschool*

Verderop aan de Posthoornweg de RK Heilig Hart van Jesus kerk. Het schip van deze kerk is gebouwd in 1884. Lemelerveld, toen was de naam Dalmscholte nog in zwang groeide en de katholieken in het dorp en rondom het dorpje (naar verluid bestaande uit 25 huizen, waarvan 5 cafés, de tientallen huizen voor de arbeiders van de suikerfabriek dan niet meegerekend) vonden de afstand naar Luttenberg en Heino te ver. Er werd een eigen parochie gesticht. In 1909 begon de bouw van de toren. Begin jaren dertig is de kerk vergroot tot de huidige omvang. Naast de kerk de pastorie (nu parochiecentrum en de pastoorstuin.

Na de kerk begint het industrieterrein. Ten tijde van het graven van het kanaal was dit vooral heidegrond, dat door "de man en zijn schop" in cultuur is gebracht. Na zo'n 500 meter aan de overkant van het kanaal staat en wit huisje, de Minnigheid geheten. Hier woonde jarenlang de Sallandse schrijver Broos Seemann.

### 11 Na zo'n kilometer buigt de Posthoornweg van het kanaal af, maar hier rechtdoor rijden, op de Wolthaarsdijk Oostzijde tot aan de brug

Aan de zuidwestkant van de brug stond van 1894 tot 1933 een openbare lagere school: de Wolthaarshoekschool.

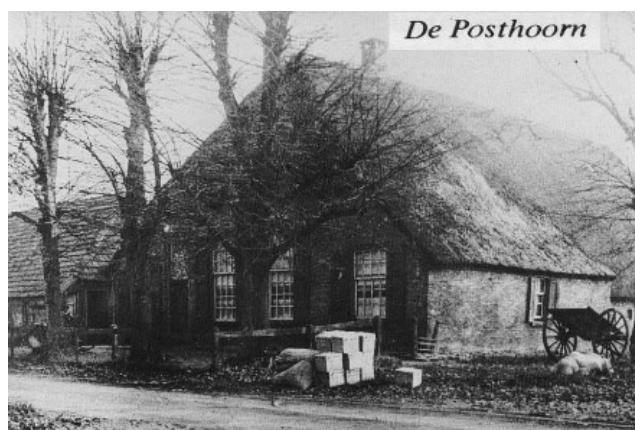
### 12 Sla op de kruising bij de brug linksaf, de Oude Twentseweg op

## Een historische fietsroute in en om Lemelerveld

U bevindt zich nu in de Wolthaarshoek. In het landschap is zichtbaar dat het hier om een hoger liggend gebied gaat, vandaar ook weer de naam "haar". Dit gebied werd al bewoond in de 16<sup>de</sup> eeuw. Het derde huis aan de rechterkant is de boerderij de "Erve Goot Wolthaar". In de buurt ook de boerderijen De Kleine Wolthaar en De Olde Wolthaar. De Oude Twentseweg maakte deel uit van de zeer oude weg van Kampen naar Osnabrück.

### 13 Bij de kruising linksaf de Achterkampsweg op

De Twentseweg kruiste hier met de weg van Raalte naar Ommen en op die strategische plek werd de boerderij/herberg De Posthoorn gesticht. De boerderijfunctie bleef, maar het oude gebouw is in de 20<sup>ste</sup> eeuw afgebrand. Toen bijna op het tracé van de weg Raalte-Ommen een spoorlijn werd aangelegd werd er een halte De Posthoorn gerealiseerd.



De halte Posthoorn en de oude boerderij

### 14 Op de volgende kruising staat het horecabedrijf De Lantaren



Horecabedrijf De Posthoorn

Voorheen heette dat De Posthoorn. De horecafunctie van de boerderij op de vorige kruising werd naar hier verplaatst.

Aan de linkerkant doemt een iets hoger liggend bosje op. Daar werden in de jaren dertig zogenaamde Passiespelen opgevoerd. Die waren zeer groot opgezet met wel 1500 zitplaatsen.

### 15 Bij de kruising met de Transportweg deze oversteken en de Parallelweg volgen tot het fietstunneltje en sla hier rechtsaf, het tunneltje door, de Schoolstraat in



Links in het trottoir treft u een **QR-tegel** aan met informatie



## Een historische fietsroute in en om Lemelerveld



Aan de rechterkant begint de Stationsstraat en dat herinnert aan het stationsgebouw dat hier verderop stond.

Aan het eind van de Schoolstraat staat links café Het Hoekje, oorspronkelijk gebouwd als een stations koffiehuis.

*Het station*

**16 Op de kruising rechtsaf de Nieuwstraat in, voorheen plaatselijk de Sikkenstege geheten.**

**17 Bij de kruising met de Grensweg linksaf.**

**4-gemeentenpunt**



[Zie QR-tegel voor meer informatie.](#)

De kruising ligt iets hoger in het landschap en die hoogte werd ooit de Stappenbelt genoemd. Hier ligt ook het 4 gemeentenpunt, gesymboliseerd door het kunstwerk bij de kruising. Vóór de gemeentelijke herindeling in 1997 betreffende Lemelerveld ontmoetten hier de grenzen van de gemeenten Raalte, Heino, Dalfsen en Ommen elkaar.

**18 Na enige meters op de Grensweg linksaf de Heideparkweg op en deze volgen tot het kanaal en de brug.**

Aan de rechterkant, achter bomen, stond de openbare Heideparkschool. Deze was gebouwd in 1886, maar sinds 1973 was er geen school meer in gevestigd. In 2020 is het gebouw afgebroken.

Aan de linkerkant heeft Dirk Blijkman Kikkert in 1854 zijn huis gebouwd. Mogelijk één van de oudste huizen van Lemelerveld, gelegen op een strategische kruising. De Heideparkweg maakte deel uit van de oude weg van Raalte naar Ommen. Achter het huis werd een park aangelegd, de Eersteling geheten, met daarin een vijver. Uiteindelijk is deze vijver uitgegroeid tot het huidige natuurzwembad Heidepark.



Heideparkschool

en



Foto van het huis



[Op de hoek Blijkman Kikkertweg/Heideparkweg treft u een QR-tegel aan met meer informatie.](#)

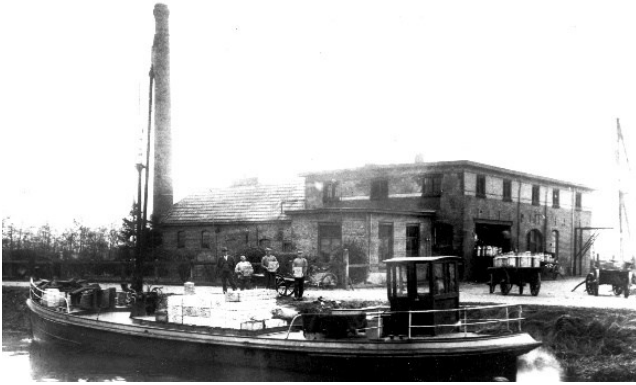
**19 Steek de brug over en sla meteen linksaf de Kerkstraat in**

## Een historische fietsroute in en om Lemelerveld

Aan de rechterkant lagen tot voor enige jaren terug de horeca bedrijven van Reimink en Tielbeke. In de jaren '60, '70 en '80 het toevluchtsoord van de jeugd van Lemelerveld en omstreken.

### 20 Bij de kruising rechtsaf de Migaweg op

Links op de hoek van de kruising stond ooit een zuivelfabriek. Roomboter en Kaasfabriek Statum genaamd. Deze is gesticht door vader en zonen Kingma. Marten Kingma kwam met zijn gezin en zijn broer Reinder in



1861 in het kielzog van Dirk Blickman Kikkert naar Lemelerveld. Hij kende hem uit Amsterdam. Oorspronkelijk was hij afkomstig uit Makkum in Friesland en hij stamde uit een oliemolenaarsfamilie. Hij vestigde zich verderop, in oostelijke richting, aan het kanaal. Aan de daar gelegen Kingmaweg staat zijn huis nog. Daar begon hij eerst een steenfabriek, die hij later omvormde naar een zuivelfabriek. In 1915 werd die verplaatst naar de kruising Kerkstraat-Migaweg. Marten Kingma noemde zijn woonhuis ook Statum, naar het centrum van Makkum.

*De zuivelfabriek*



Rechts treft u een **QR-tegel** aan met meer informatie

### 21 De Migaweg volgen tot de kruising.

Rechts is de gevel van een grote en oude boerderij te zien. Deze is gesticht door Paulus Kingma, een van de zonen van Marten. Dit noemde hij Friso I en daarachter stichtte hij de Friso II. Op de achtergrond de contouren van de 77 meter hoge Lemelerberg.

### 22 Sla links af de Waterinkweg op.

Deze weg is genoemd naar een zogenaamde oefenaar (lerend ouderling) van de Christelijk Gereformeerde kerk in de periode 1888-1890, vlak vóór de vereniging van de Gereformeerde Kerken in 1892.

### 23 Sla de tweede weg links in, de ds. Keersstraat, en rij tot aan het kanaal.

Dominee Keers was predikant van de Hervormde Kerk in Lemelerveld van 1937 tot in 1944. In de oorlog werkte hij veel samen met ds. Vogelaar van de Gereformeerde Kerk en met pastoor Morselt.

#### *Hervormde kerk*

Bij het kanaal gekomen is aan de linkerkant en vóór het kanaal een oud gebouw zichtbaar. Het is in 1906 gebouwd ten behoeve van de Hervormde Gemeente. Godsdienstonderwijzer Pieter Buisman, naar wie een straat is genoemd, preekte er tot 1920. Het heeft tot 2003 dienst gedaan. Nu is het particulier bezit en heet Het Hofje van Buisman.

### 24 Sla rechtsaf de Kerkstraat in.

#### *Gereformeerde kerk*

Aan de rechterkant de Gereformeerde Kerk en vlak daarvoor een klein oorlogsmonument. Vóór de huidige kerk stond hier de oorspronkelijke, in 1878 gebouwde, kerk. Die behoorde toe aan de Christelijk Gereformeerde gemeente, die later fuseerde met de afgescheiden gereformeerden (die al in 1878 een

## Een historische fietsroute in en om Lemelerveld



▲ De geref. kerk in Lemelerveld werd na de overval door de S.D. gesloten.

kerkgebouwtje hadden}, zodat de Gereformeerde Kerk Lemele-Lemelerveld ontstond. Vlak na de oorlog kwam zij in het bezit van de Gereformeerde Vrijgemaakte gemeente van Lemelerveld. Tijdens de oorlog waren er wapens in de kerk opgeslagen, ontdekt bij een inval van de Duitsers, waarbij de in het verzet actieve dominee Vogelaar ternauwernood wist te ontsnappen. Het bord waarmee de Duitsers de sluiting van de kerk bekendmaakten hangt nu in de kerk.

Foto van het bord en van de oude kerk.

### 25 Steek het kanaal over via het witte bruggetje.

De opbouw van deze voetgangersbrug is gerealiseerd in 2019 en staat symbool voor de geschiedenis en het DNA van Lemelerveld met zijn kanalen en ophaalbruggen.



Over het bruggetje treft u links een [QR-tegel](#) aan met meer informatie.

### 26 Sla na de brug rechtsaf, de Blickman Kikkertweg op.



Aan de linkerkant de villa Klein Statum, gebouwd door de familie Kampf. Later hebben er leden van de familie Kingma gewoond. Die bewoonden ooit eveneens de naastliggende villa Bèta Cycla, genoemd naar een bietenras. Later woonden er onder meer leden van de familie Schaapman.

### 27 Rij voorbij de kerk en het winkelcentrum tot de volgende kruising met de Dorpsstraat.

Links op de hoek stond het winkelcomplex van de familie Schaapman, hier ooit begonnen in 1905. Aan de overkant van het kanaal stond de smederij van Ellenbroek (nu een cafétaria), dat tijdens de bevrijding in brand is geschoten. Als enige huis in Lemelerveld. Tegenover Schaapman aan de Dorpsstraat staat het horecabedrijf Reimink. Dat zag er vroeger heel anders uit. Het werd gesticht door Gerrit Reimink, die tevens boer was en een sleepersbedrijf had. Veel niet gemotoriseerde schepen moesten vroeger door mensen en paarden worden voortgetrokken. Zij liepen “in touw” op het jagerspad langs de kanalen.



Op het Kroonplein treft U [twee QR-tegels](#) aan met meer informatie. Eén bij het cultuurhistorisch informatiebord en één bij het kunstwerk Romeo en Julia.

## Een historische fietsroute in en om Lemelerveld



1910 winkel Schaapman (De Gekroonde Beetwortel) - café/winkel Reimink - molen van Jansen - bakkerij Timmerman



*De bedrijven Schaapman en Reimink*

### **28** *Einde van de fietstocht op het Kroonplein*

*Wilt u meer weten over de historie van Lemelerveld? Dat kan door te Googelen naar: 'Histo Lemelerveld' of 'Historische Kring Dalfsen'.*



## Een historische fietsroute in en om Lemelerveld

### Samenvatting van een historische fietsroute in en om Lemelerveld (20 km)

1 **Startplaats: aan de oostzijde van het Kroonplein**



- 2 Neem de weg aan de noordkant van het Kroonplein en fiets naar het viaduct
- 3 Sla direct na het viaduct rechtsaf de Vilstersedijk op en rij tot de kruising met de Langsweg
- 4 Sla linksaf de Langsweg op
- 5 Sla bij de kruising met de Dalmsholterweg linksaf naar het fietspad aan de overkant en volg deze tot aan het kanaal
- 6 Steek de brug over en ga rechtdoor
- 7 Sla op de kruising linksaf het fietspad langs de Weerdhuisweg op
- 8 Sla bij de eerste kruising rechtsaf, de Dwarsweg op
- 9 Aan het einde van de (wat slingerende) Dwarsweg linksaf de Strenkhaarsweg op en deze afrijden tot aan de brug
- 10 Steek de brug over en dan meteen naar rechts, de Posthoornweg op
- 11 Na zo'n kilometer buigt de Posthoornweg van het kanaal af, maar hier rechtdoor rijden, op de Woltharsdijk Oostzijde tot aan de brug
- 12 Sla op de kruising bij de brug linksaf, de Oude Twentseweg op
- 13 Bij de kruising linksaf de Achterkampsweg op
- 14 Op de volgende kruising staat het horecabedrijf De Lantaren
- 15 Bij de kruising met de Transportweg deze oversteken en de Parallelweg volgen tot het fietstunneltje en sla hier rechtsaf, het tunneltje door, de Schoolstraat in
- 16 Op de kruising rechtsaf de Nieuwstraat in, voorheen plaatselijk de Sikkenstege geheten.
- 17 Bij de kruising met de Grensweg linksaf
- 18 Na enige meters op de Grensweg linksaf de Heideparkweg op en volgen tot het kanaal en de brug
- 19 Steek de brug over en sla meteen linksaf de Kerkstraat in
- 20 Bij de kruising rechtsaf de Migaweg op
- 21 De Migaweg volgen tot de kruising
- 22 Sla links af de Waterinkweg op
- 23 Sla de tweede weg links in, de ds. Keersstraat, en rij tot aan het kanaal
- 24 Sla rechtsaf de Kerkstraat in
- 25 Steek het kanaal over via het witte bruggetje
- 26 Sla na de brug rechtsaf, de Blikman Kikkertweg op.
- 27 Rij voorbij de kerk en het winkelcentrum tot de volgende kruising met de Dorpsstraat
- 28 **Einde van de fietstocht op het Kroonplein**

